



Relazione di Impatto 2022

Indice

| | |
|--|-----------|
| Introduzione | 3 |
| Lettera dell'Amministratore Delegato | 4 |
| Nota Metodologica - Percorso e approccio | 5 |
| Finalità specifiche di beneficio comune: storie di impatto, risultati e obiettivi | 7 |
| Finalità 1: Competenze e valore di ognuno | 7 |
| Finalità 2: Riduzione delle emissioni di CO₂ | 14 |
| Finalità generale di beneficio comune e valutazione complessiva dell'impatto | 21 |
| Conclusioni | 22 |
| Approfondimento sulla qualifica di Società Benefit | 23 |

LA NOSTRA MISSION

Vogliamo abilitare Aziende ed Organizzazioni ad affrontare le sfide di domani attraverso il Cloud e l'adozione di un ampio ventaglio di soluzioni innovative, private, hybrid multicloud realizzate su misura, in base alle reali esigenze del cliente.

Introduzione

Noovle nasce ad inizio 2021, come società del Gruppo TIM specializzata nel cloud che opera nell'ambito di TIM Enterprise, con l'obiettivo di supportare la trasformazione digitale delle aziende pubbliche e private italiane attraverso progetti innovativi per lo sviluppo digitale del Sistema Paese.

Il nostro purpose è quindi stato chiaro sin dalla nascita e con esso anche le azioni da portare avanti, per affermarci come primo Cloud italiano e punto di riferimento per la digitalizzazione di Imprese e Pubblica Amministrazione.

Supportiamo i nostri clienti nel viaggio verso il Cloud, aiutandoli ad affrontare le sfide di domani attraverso l'adozione di un ampio ventaglio di soluzioni innovative e su misura: dall'infrastruttura all'applicazione, uno spazio cloud sicuro a cui affidare server, dati e informazioni.



A TIM ENTERPRISE BRAND

La nostra rete di complessivi 16 Data Center è realizzata secondo i più avanzati standard tecnologici e di sicurezza e secondo le più recenti best practice di sostenibilità ambientale, in linea con gli obiettivi ESG di Gruppo.

Questo ci consente di costruire ecosistemi digitali a prova di futuro, fatti di persone competenti, tecnologie all'avanguardia, dati e processi, puntando sempre a una prosperità diffusa, inclusiva e sostenibile.

In questi e nei prossimi anni, intendiamo affrontare con energia e prontezza le sfide di digitalizzazione del nostro Paese: secondo l'indice di digitalizzazione dell'economia e della società (DESI), un report annuale che monitora i progressi compiuti dagli Stati UE in ambito digitale, nel 2022 l'Italia si è collocata al 18° posto tra i 27 Stati dell'Unione. L'Italia, insieme ad altri paesi dell'UE, sta però registrando un trend in crescita e, come Noovle, intendiamo accompagnare e supportare il Paese in questo percorso.

Crediamo nel futuro, ci mettiamo in gioco agendo d'anticipo, affrontando le sfide con prontezza e mettendo energia nel lavoro che svolgiamo, per raggiungere traguardi ambiziosi.

Lettera dell'Amministratore Delegato

Con il 2022 si conclude il primo anno di Noovle come Società Benefit. Siamo stati la prima azienda del Gruppo TIM ad affrontare questa trasformazione nel luglio 2021, con l'obiettivo di rafforzare il nostro impegno nel promuovere la digitalizzazione nel Paese secondo criteri innovativi e in linea con gli obiettivi di sostenibilità del Gruppo. La trasformazione in Società Benefit è stata per noi una naturale evoluzione, avvenuta infatti solo qualche mese successivo alla costituzione dell'azienda



(avvenuta a gennaio 2021). Questa decisione ci ha permesso di impostare sin dal principio il nostro percorso di evoluzione seguendo i principi di sostenibilità e con il chiaro obiettivo di generare valore sociale e ambientale per il Paese. Come parte del Gruppo TIM, ci siamo infatti impegnati a partecipare in prima persona al Piano Nazionale di Ripresa e Resilienza (PNRR) dell'Italia, un'occasione unica per la crescita economica e sociale dell'Italia, sostenendo lo sviluppo digitale del Paese. In qualità di cloud company vogliamo accelerare questa trasformazione attraverso la modernizzazione delle infrastrutture e dei processi della Pubblica Amministrazione e delle imprese italiane. I data center sono il cuore pulsante del nostro business: per questo abbiamo scelto di progettarli e costruirli secondo criteri di eco-sostenibilità, che prevedono l'uso efficiente degli spazi, un ridotto consumo energetico e una particolare attenzione ai materiali utilizzati. Sviluppare tecnologie digitali sostenibili è la sfida che abbiamo davanti e il passaggio a Società Benefit sancisce questo nostro ruolo nel Paese, e lo consideriamo un prezioso strumento in più per definire nuove iniziative. Attraverso questo documento, che costituisce la nostra prima Relazione d'Impatto, vogliamo condividere con tutti i nostri stakeholder i risultati che abbiamo ottenuto, le sfide affrontate e i nostri obiettivi futuri, in maniera trasparente e onesta, perché tutto il nostro ecosistema sia coinvolto e consapevole della nostra evoluzione.

Elio Schiavo
Amministratore Delegato di Noovle

Nota Metodologica - Percorso e approccio



Con la legge 208/2015 Commi 376-384, l'Italia ha introdotto dal 1° Gennaio 2016 le Società Benefit (SB), riconoscendole come aziende a duplice finalità ed espressione di un paradigma più evoluto. Le Società Benefit integrano infatti nell'oggetto sociale, oltre agli obiettivi di profitto,

lo scopo di avere un impatto positivo sulla società e sull'ambiente, consentendo a imprenditori, manager, azionisti e investitori di proteggere la missione e la vocazione dell'azienda e distinguersi sul mercato rispetto a tutte le altre forme societarie attraverso uno status giuridico virtuoso e innovativo.

In coerenza con i valori e principi che da sempre hanno guidato la crescita dell'azienda, nel 2021 Noovle ha acquisito, come prima azienda del gruppo TIM, lo status di Società Benefit attraverso l'integrazione della propria vocazione e delle finalità di beneficio comune nello statuto. Contestualmente Noovle ha avviato il processo di misurazione dei propri impatti attraverso lo standard internazionale Benefit Impact Assessment (BIA). Il perimetro considerato per la valutazione dell'impatto è stato quello di Noovle Spa. Questo processo ha permesso di misurare gli impatti sul fronte economico, sociale e ambientale, con l'obiettivo di comprendere la baseline e individuare le aree di miglioramento.

Come previsto dalla normativa di riferimento, è stato nominato il Responsabile dell'impatto, a cui è stata conferita la responsabilità di definire e monitorare gli obiettivi di contribuzione di Noovle alle proprie finalità di beneficio valutando i risultati conseguiti nel tempo rispetto agli impegni presi. La responsabilità di questo ruolo, inoltre, si esprime nel continuo aggiornamento dello strumento di misurazione di impatto BIA, coordinando i contributi delle varie funzioni aziendali coinvolte e di redigere annualmente la Relazione di Impatto, condividendo in maniera trasparente i progressi di Noovle nel perseguimento delle finalità.

Il presente documento rappresenta la prima Relazione di Impatto di Noovle, un prezioso strumento attraverso cui intendiamo raccontare a tutti i nostri stakeholder l'impegno continuo a creare valore per i cittadini, le imprese e le realtà produttive del Paese e a definire nuove iniziative in grado di generare valore sociale e ambientale.

In questa prima Relazione sono riportati:

- la rendicontazione dei risultati e delle iniziative realizzate alla data del 31 dicembre 2022 connesse alle nostre finalità di beneficio comune, con il racconto di alcune storie di successo a noi care e che crediamo abbiano più rilevanza in termini di impatto;
- gli impegni e gli obiettivi che intendiamo raggiungere nel 2023;
- la valutazione complessiva di impatto ottenuta attraverso lo standard Benefit Impact Assessment.

Le attività di aggiornamento del B Impact Assessment e la stesura della Relazione di impatto sono state condotte con il supporto di Nativa, Regenerative Design Company, con l'obiettivo di valutare la conformità della Relazione con i requisiti di legge, la robustezza e coerenza delle informazioni e la solidità dello score BIA aggiornato.



Finalità specifiche di beneficio comune: storie di impatto, risultati e obiettivi

Finalità 1: Competenze e valore di ognuno

Noovle si impegna a una diffusione di una cultura di sostenibilità come elemento di integrazione intergenerazionale tra le proprie persone e di creazione di un ambiente di lavoro equo e inclusivo, volto alla crescita professionale e all'adozione di iniziative virtuose finalizzate a creare valore sociale e ambientale

In Noovle, le persone sono un asset importante e fondamentale su cui investire, attraverso piani di formazione e aggiornamento continui, in un contesto dinamico che premia il risultato ma anche l'adesione a valori come il senso etico, il rispetto, il lavoro di squadra.



L'azienda si impegna infatti quotidianamente nell'offrire ai propri dipendenti molto di più di un'esperienza lavorativa: una grande sfida dove crescere, condividere esperienze e misurarsi con obiettivi sfidanti. In Noovle ognuno è e diventa protagonista dell'innovazione.

Attrarre talenti e accompagnarli nel loro percorso di crescita è un tratto distintivo di Noovle, che ha come obiettivo la creazione di un giusto mix generazionale e l'aumento della presenza femminile in azienda, per contrastare i trend del settore e del mercato del cloud che ad oggi sono a prevalenza maschile.

In linea con la strategia e gli obiettivi ESG del Gruppo TIM, nel 2022 Noovle ha portato avanti diverse iniziative e molteplici progetti dedicati alle proprie persone, alla crescita delle loro competenze e al benessere di tutti.

Diversità e inclusione – “4 weeks 4 Inclusion”

Noovle si impegna attivamente per il riconoscimento delle Pari Opportunità e la promozione di una cultura dell’Inclusione.

4 Weeks 4 Inclusion è l’evento interaziendale ideato da TIM nel 2020 e dedicato ai diversi aspetti dell’inclusione e alla valorizzazione delle diversità.



La terza edizione si è svolta dal 14 novembre al 6 dicembre 2022 con 160 eventi in streaming aperti a tutti e la partecipazione di oltre 300 partner, tra rappresentanti di istituzioni e business community, che si sono confrontati sulle sfide e sulle opportunità legate ai temi della diversità e dell’inclusione: della disabilità al confronto intergenerazionale, dalla valorizzazione del contributo femminile all’orientamento sessuale e identità di genere, all’etnia e alla religione.

Insieme all’associazione Women&Tech® ETS, Noovle ha coordinato la Tavola Rotonda dedicata a “Contaminazione e Gender Gap”, con testimonianze di come questo venga affrontato concretamente all’interno del proprio contesto organizzativo, e di come ad oggi il principio della contaminazione, intesa come propulsore di diversità e inclusione, possa rappresentare l’ideale superamento delle barriere ideologiche e dei bias cognitivi.

Women & Tech

Women&Tech® ETS è un'associazione che ha fatto dell'inclusione un elemento distintivo, trasformandosi da community di donne a comunità di persone, generi e generazioni. Superando le barriere tra le discipline e tra le scienze, è stata la prima realtà in Italia a introdurre la (A) nell'acronimo STEM, per valorizzare il ruolo delle discipline umanistiche nei percorsi delle scienze, delle tecnologie, dell'ingegneria e della matematica. A tal proposito, le Women&Tech® Young Ambassadors raccontano l'esperienza di "Spill the Ste(A)m", pagina Instagram e progetto editoriale di divulgazione scientifica, che ha lo scopo di raccontare la scienza ai ragazzi dai 18 anni in su, attraverso format narrativi.

Noovle ha inoltre presentato il progetto *LISTER*, nato dalla collaborazione con l'Università degli Studi di Napoli Federico II e Nokia, per abbattere la barriera linguistica presente tra udenti e non udenti: si tratta di un'applicazione di traduzione in real time da italiano a LIS, il linguaggio italiano dei segni. L'app effettua una trascrizione da audio a testo, ne riconosce le componenti linguistiche ed è in grado di darne una traduzione in LIS attraverso un avatar.

Il know how e il supporto di Noovle in ambito di soluzioni Cloud Computing ed Artificial Intelligence hanno permesso al progetto di svilupparsi grazie alle Virtual Machine e alla fusione delle architetture CORE ed EDGE Cloud. Il perfetto esempio di come l'interazione di diverse tecnologie innovative possa portare ad un futuro migliore per tutti, abbattendo le barriere e le discriminazioni

...e tu che lingua parli?

LISTER

Il traduttore simultaneo da Italiano a Lingua Italiana dei Segni

In collaborazione con

noovle

GRUPPO TIM

5G Academy

5G NOKIA ETIM

Formazione e crescita professionale - TIM Academy & Apprendo

Nel 2022 sono state erogate **14.200 ore** di formazione, con una media di 15 ore pro-capite di cui 9 di formazione ESG.



Il piano di formazione è stato suddiviso in 4 aree di competenza:

- **Area “Competenze Tecnologiche”**: rappresentano il core business in termini di conoscenze e competenze tecnologiche distintive e rilevanti.
I corsi fruiti in questo ambito sono stati il 21% del totale ore fruito.
- **Area “Competenze Professionalizzanti”**: comprendono gli strumenti necessari allo svolgimento delle attività di lavoro, in termini di processi di business e di Project Management.
I corsi fruiti in questo ambito sono stati il 41% del totale ore fruito.
- **Area “Competenze Trasversali”**: rappresentano l’insieme di abilità, conoscenze, atteggiamenti e modalità che consentono di affrontare le situazioni, dentro e fuori dal contesto lavorativo.
I corsi fruiti in questo ambito sono stati l’11% del totale ore fruito.

- **Area “Competenze Ecosistema”:** corsi sull’industria delle telecomunicazioni e dell’ICT, sugli scenari e sui top trend di business come la Cultura Organizzativa, Sostenibilità e Diversity&Inclusion.
I corsi fruiti in questo ambito sono stati il 28% del totale ore fruito.

Tutti i corsi sono stati erogati online attraverso la piattaforma TIM Academy



TIM Academy, nata nel 2016, è il polo della conoscenza di TIM che negli anni ha consentito ai dipendenti del Gruppo in Italia, inclusi quindi i dipendenti di Noovle, di sviluppare e diffondere le competenze digitali necessarie per sostenere la trasformazione e l’evoluzione

dell’azienda dal punto di vista tecnologico, di mercato e culturale.

TIM Academy è un luogo fisico ed anche virtuale dedicato all’apprendimento e alla condivisione del sapere, alla generazione e diffusione dell’innovazione tecnologica, della leadership e dell’innovazione e al networking.

È possibile fruire dei corsi attraverso una piattaforma digitale e social (communities, webinar, open meeting, aula virtuale, e-learning, Massive Open Online Courses) che, aggregando contenuti interni ed esterni, consentirà lo scambio e la co-generazione delle idee, anche in mobilità.

Inoltre, grazie a partnership con Università e Centri di Ricerca di eccellenza nazionali e internazionali, è stato creato un vero e proprio “network” che garantisce una continua contaminazione tra saperi di realtà diverse, oltre a uno sviluppo di nuove conoscenze per il rinnovamento delle tecnologie, del business e dei processi.

A tutti i dipendenti è infine offerta la possibilità di partecipare attivamente a momenti di confronto attraverso workshop, seminari, hackathon e learning tour, programmi formativi con docenti e testimonial qualificati e innovativi, a livello nazionale e internazionale.

Integrazione intergenerazionale - *Talking together*

Per favorire l'incontro tra generazioni all'interno dell'azienda, il Gruppo TIM organizza un ciclo di incontri, chiamati "Talking together", tra i dipendenti più giovani e i Manager del Gruppo.

Gli incontri permettono di creare un momento di confronto e di scambio tra le diverse generazioni, che possono così condividere i temi più rilevanti e a loro più cari, esprimendo in questa sede il loro punto di vista e rivolgendo domande sulle aspettative e sul futuro.

Obiettivo dell'iniziativa è favorire la cooperazione e la collaborazione intergenerazionale all'interno dell'azienda e superare così i pregiudizi che possono esistere tra le diverse generazioni, attraverso la discussione e il confronto e facendo leva sulle forze e il talento di ognuno.



Progetto Millennials

Un piano di sviluppo specifico è dedicato alle nuove generazioni in TIM ed in particolare agli Under 35 per consentire la loro partecipazione e l'espressione del potenziale ideativo e generativo tipico di chi ha davanti a sé tutto il percorso professionale.

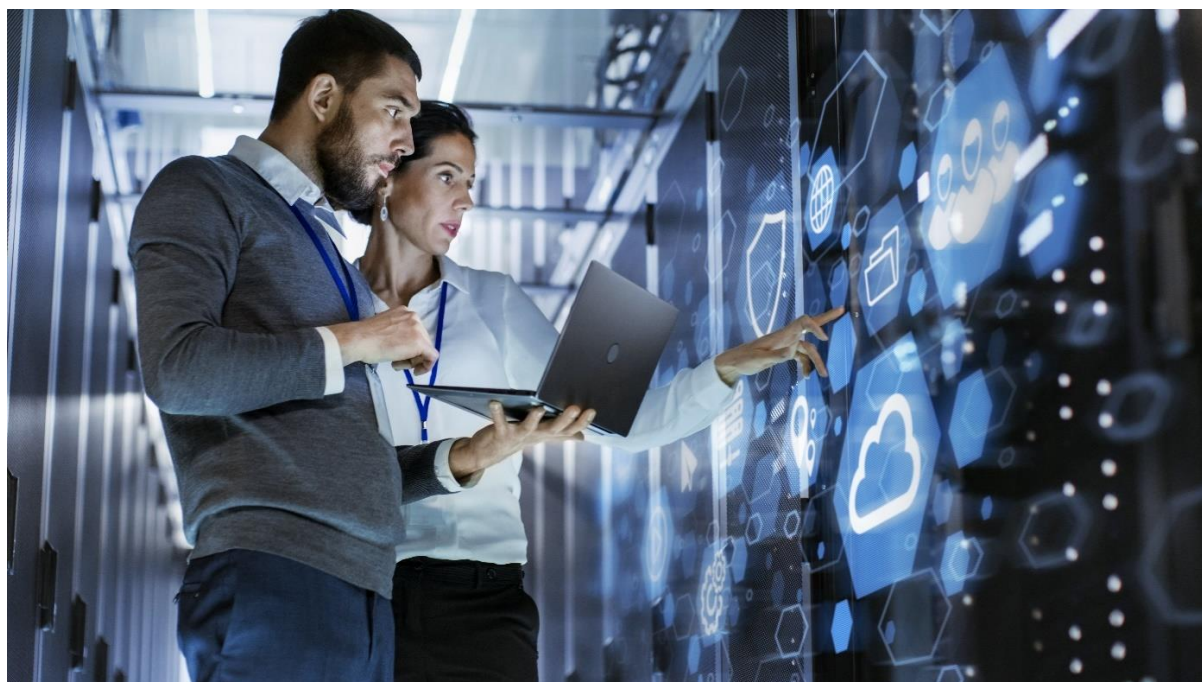


Il progetto ha preso l'avvio ad ottobre 2022 e si svilupperà nel corso dei mesi con l'obiettivo di dare l'opportunità ai giovani under 35, di sentirsi ingaggiati e valorizzati attraverso

l'attivazione di una community dedicata, attività mirate di formazione, sviluppo, comunicazione interna e storytelling mirate e il confronto diretto con il top management.

Particolare attenzione viene posta ai giovani che occupano ruoli critici per i quali è previsto anche un piano di sviluppo e valorizzazione specifico.

| Area di impatto | Obiettivi 2023 |
|--|--|
| Diversity & Inclusion | <p>Assicurare la riduzione del gender gap, con particolare attenzione al miglioramento della presenza femminile nei layer organizzativi, e del gender pay gap.</p> <p>Rafforzare la managerialità femminile attraverso percorsi di sviluppo delle competenze e di empowerment per alcuni profili di colleghe donne con l'obiettivo di ridurre progressivamente il gap di genere</p> <ul style="list-style-type: none"> - Progetto Women Group Empowerment finalizzato ad accompagnare le professioniste del Gruppo TIM nello sviluppo di competenze |
| Formazione e crescita professionale | <p>Utilizzare la piattaforma “Apprendo” per la definizione dei piani formativi individuali obbligatori e volontari</p> <p>Monitoraggio puntuale dei risultati di fruizione dei corsi di formazione e della soddisfazione rispetto al corso erogato</p> |
| Integrazione intergenerazionale | <p>Favorire l'engagement dei giovani attraverso un piano integrato di iniziative mentorship, incontri intergenerazionali e piani di valorizzazione</p> |



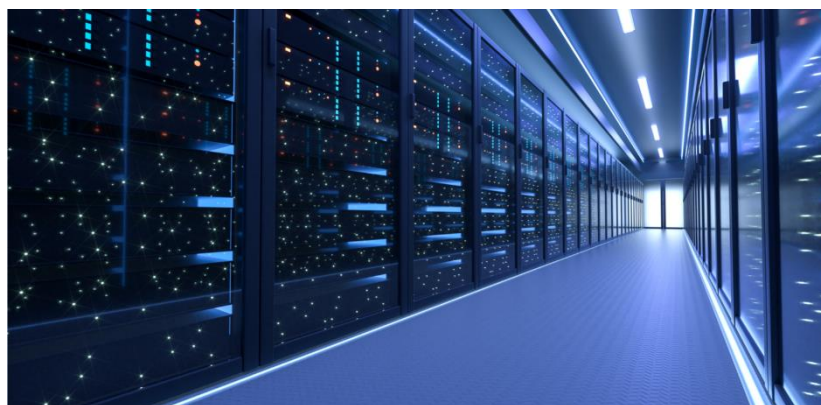
Finalità 2: Riduzione delle emissioni di CO₂

Noovle si impegna a un'evoluzione progressiva del proprio modello di business e operativo verso un'economia a zero emissioni nette di gas serra, in linea con gli obiettivi europei di neutralità climatica e quelli nazionali di transizione ecologica.



Data Center

In quanto società del Gruppo TIM specializzata nel cloud e Centro di Eccellenza a supporto della trasformazione digitale delle aziende pubbliche e private italiane, Noovle è dotata della rete di Data Center di TIM.

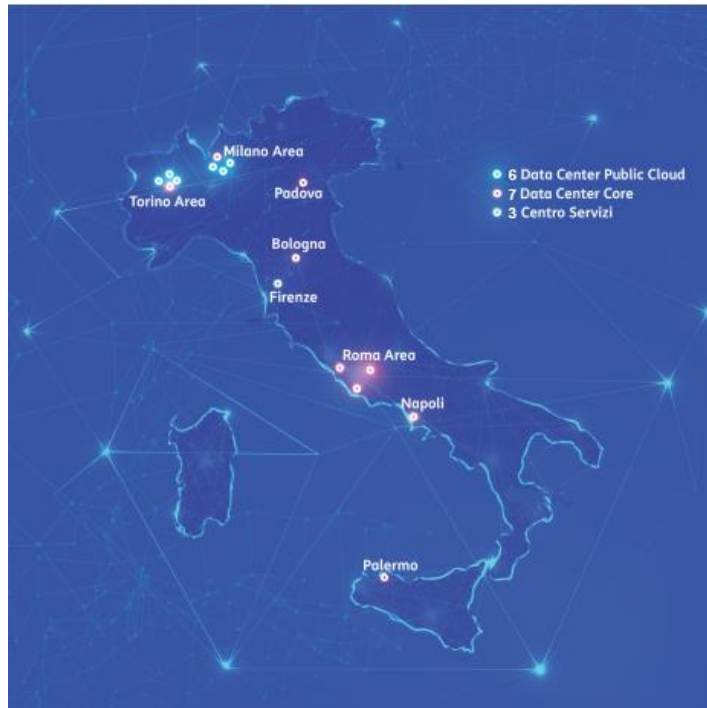


La rete è distribuita su tutto il territorio per essere un'infrastruttura strategica per il Paese ed è realizzata secondo i più avanzati standard di sicurezza, protezione, operatività ed efficienza energetica.

Per offrire infrastrutture progettate e realizzate secondo criteri sostenibili, di efficienza energetica e di performance, Noovle ha realizzato una profonda trasformazione della propria rete di Data Center attraverso un programma ambizioso che ha comportato un rinnovamento delle infrastrutture esistenti e la creazione di nuovi Data Center in linea con le più moderne best practice.

La rete di Noovle conta attualmente 16 Data Center suddivisi in:

- **6 DATA CENTER PUBLIC CLOUD:** Importanti Data Center al cui interno operano le piattaforme dei più rilevanti Public Cloud Provider.
- **7 DATA CENTER CORE:** Grandi Data Center dislocati sul territorio che offrono servizi cloud e servizi di colocation ai massimi livelli di affidabilità e sicurezza.
- **3 CENTRI SERVIZI:** Micro Data Center che permettono di allocare le proprie piattaforme in ambienti resi sicuri e affidabili in prossimità delle sedi dei clienti.



Questo ecosistema vanta **più di 100 certificazioni** ottenute in ambito qualità (ISO 9001), sicurezza (ISO 27001), ambiente (ISO 14001), energia (ISO 50001), oltre a rispettare il Codice di Condotta Europeo (CoC) per il consumo energetico (“Joint Research Center” – “2020 Best Practice Guidelines for the EU Code of Conduct on Data Centre Energy Efficiency”) e gli standard previsti dall’ UPTIME TIER 4 e ANSI/TIA 942 Rating 4, norma universalmente riconosciuta come standard di riferimento per i data center in termini di affidabilità.

I Data Center di Noovle di ultima generazione sono progettati inoltre per garantire le migliori performance ambientali con un Power Use Effectiveness (PUE) stimato a regime pari a 1,3 rendendo l’infrastruttura fra le più efficienti al mondo. Grazie agli interventi di sensoristica per il controllo dei consumi e i sistemi di climatizzazione che usano la tecnologia “free cooling” per raffreddare le sale dei server, si ottiene un miglioramento continuo dell’indice PUE.

La rete dei Data Center è alimentata al 100% da energia proveniente da fonti rinnovabili e promuove l’economia circolare attraverso la raccolta e riutilizzo di

acque meteoriche, l'utilizzo di materiali di costruzione con elevato contenuto di riciclato e la gestione di rifiuti al 90% con riciclo di ferro, acciaio, alluminio, plastica, vetro e legno.

A questi importanti risultati raggiunti, si aggiunge la certificazione **LEED Gold** (*Leadership in Energy and Environmental Design*) riconosciuta nel corso del 2022 al Data Center di Milano Est, che conferma la leadership nell'innovazione tecnologica e sostenibile delle infrastrutture e dei servizi erogati da parte di Noovle



Il LEED® è un programma di certificazione volontario che può essere applicato a qualsiasi tipo di edificio (sia commerciale che residenziale) e concerne tutto il ciclo di vita dell'edificio stesso, dalla progettazione alla costruzione.

LEED® promuove un approccio orientato alla sostenibilità, riconoscendo le prestazioni degli edifici in settori chiave, quali il risparmio energetico ed idrico, la riduzione delle emissioni di CO₂, il miglioramento della qualità ecologica degli interni, i materiali e le risorse impiegati, il progetto e la scelta del sito.

Ambiti applicativi e risultati ottenuti per l'ottenimento della Certificazione LEED Gold al Data Center di Noovle

Recupero sito e sostenibilità ambientale

Noovle ha individuato un fabbricato esistente recuperando un sito non utilizzato per evitare di ricorrere ad ulteriori risorse per edificare una nuova costruzione.

I parcheggi, già disponibili nel sito esistente, sono stati riorganizzati ed è stato incentivato l'utilizzo di veicoli a carburante alternativo grazie all'installazione di colonnine di ricarica elettrica.

Attraverso l'esclusivo utilizzo di lampade con emissione entro il confine di intervento è stato ridotto l'inquinamento luminoso.

Il verde esistente è stato mantenuto e anzi sono stati integrati nuovi spazi, progettati in linea con quanto esistente.

Internamente sono state individuate apparecchiature sanitarie tali da permettere una riduzione dei consumi idrici e, oltre a questo, è stata installata una vasca di raccolta dell'acqua piovana arrivando ad un risparmio complessivo di acqua potabile che supera il 60% rispetto ad un edificio con le medesime caratteristiche.

Tutti i consumi, sia idrici che energetici, sono monitorati e i dati sono consultabili, così come i report, da remoto. Questo perché la consapevolezza dei propri consumi è la prima strategia di efficienza energetica / idrica.

Gli impianti e il BMS (Building Management System) del Datacenter e degli uffici sono stati sottoposti al processo di Commissioning: una procedura di controllo qualità e rispetto degli obiettivi della committenza e del progetto.

Nella sede è naturalmente attiva la raccolta differenziata dei rifiuti, carta, plastica, alluminio, pallets e materiale da imballaggio.

Efficienza Energetica

L'intervento ha previsto l'utilizzo delle migliori tecnologie e modalità di utilizzo per le funzionalità del Data Center con un'attenzione anche all'efficienza energetica del sistema edificio-impianto. È stata raggiunta una riduzione dei consumi energetici, rispetto all'edificio di riferimento, superiore al 50%. Tale risultato è stato calcolato tramite simulazione dinamica per cui dovrebbe effettivamente rispecchiare il reale consumo energetico.

Scelta Dei Materiali

Nell'individuare i materiali, è stata data preferenza a prodotti:

- dotati di Environmental Product Declaration, cioè con esplicitazione degli impatti ambientali connessi al ciclo di vita "dalla culla all'uscita dallo stabilimento produttivo"
- con elevato contenuto di riciclato (più del 37% del costo dei nuovi materiali è rappresentato da materiali riciclati)
- a basse emissioni di VOC (Componenti Organici Volatili) per una migliore salubrità degli ambienti interni

Per tutto il progetto è stato possibile riutilizzare gran parte degli elementi strutturali e dei materiali installati in modo permanente, riducendo l'uso di materiale nuovo del 78%.

Qualità dell'ambiente Interno

L'illuminazione, interamente a led, non solo è a basso consumo energetico, ma è anche ad elevata efficienza e garantisce un ottimo comfort per gli occupanti. Infatti, sono stati selezionati apparecchi illuminanti con un'elevata resa cromatica, un flusso luminoso tale da evitare l'abbagliamento o la riflessione sui terminali video. Sono stati scelti colori chiari per pareti e soffitti per rendere gli ambienti ancora più luminosi. Sono state utilizzate pitture che neutralizzano gli agenti inquinanti e le sostanze nocive come la formaldeide;

pitture inodori perché prive di colle, solventi o altri composti chimici che neutralizzano i cattivi odori e a basso contenuto di VOC.

Test indipendenti hanno confermato la straordinaria proprietà antivirale della pittura, efficace contro lo Human Coronavirus in soli 15 minuti. La pittura elimina il 99,9% dei batteri presenti sulla superficie, compresi i superbatteri resistenti agli antibiotici. I batteri vengono eliminati dalla doppia azione dell'ossidazione superficiale e dall'elevata alcalinità. All'esterno la pittura funge da anti-smog e attiva un meccanismo simile alla fotosintesi delle piante che, attraverso l'azione della luce, promuove una reazione chimica capace di 'mangiare' l'inquinamento.

Riduzione isola di calore

L'isola di calore si configura quando la copertura è di colore scuro, perché assorbe una maggiore quantità di energia solare e la ri-emette sotto forma di energia termica, con conseguente innalzamento della temperatura. La copertura della sede è stata realizzata con guaina bianca, con elevato indice di riflessione solare.

Il Cantiere

Durante le attività di cantiere sono state messe in atto strategie per la riduzione dell'impatto delle lavorazioni sull'ambiente circostante, sull'ambiente interno e sull'ambiente in generale. Infatti, è stata controllata la gestione delle acque di dilavamento in modo che non fuoriuscissero sporche dal cantiere, sono state evitate lavorazioni polverulente all'interno e sono stati tenuti sigillati i canali d'aria. Infine, è stata ridotta al minimo la quantità di rifiuti mandati in discarica grazie alla massimizzazione della differenziazione effettuata direttamente in cantiere. È stato verificato che il 98% dei rifiuti non pericolosi prodotti durante la costruzione del DC è stato deviato da discarica e inviata a riciclo, compresi gli sfridi di lavorazione, come il cartongesso. Inoltre, a fine cantiere è stato effettuato un "lavaggio" degli ambienti per rimuovere tutte le eventuali polveri e altri inquinanti che avrebbero potuto rendere meno salubre l'ambiente per gli occupanti.

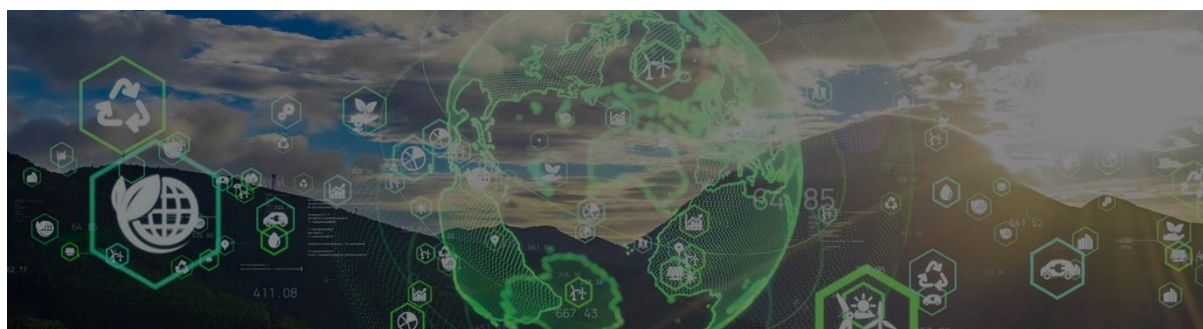
Sono state introdotte alcune Policy di Gestione dell'edificio in modo da continuare il percorso di sostenibilità anche nella fase di utilizzo dell'edificio.

Impianto fotovoltaico

Presso Santo Stefano Ticino, in provincia di Milano, sorge uno dei 16 Data Center di Noovle, realizzato secondo i più avanzati standard tecnologici e di sicurezza, tali da renderlo tra i più efficienti in Italia dal punto di vista energetico e ambientale.

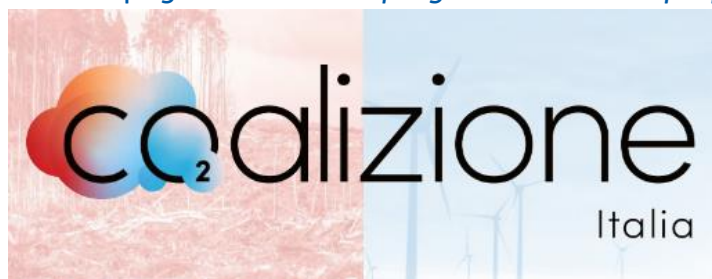
L'eco-sostenibilità del sito è determinata da diversi elementi caratterizzanti: il recupero delle acque pluviali, l'utilizzo di vernici da esterno capaci di assorbire lo smog e, non da ultimo, la presenza di un impianto di produzione fotovoltaico.

L'impianto fotovoltaico ha un totale di 730 kW di potenza installata, proveniente in parte dalla precedente costruzione (650kW) e in parte da una nuova installazione (80kW), ad oggi in fase di posa e allaccio.



Noovle aderisce a CO2alizione

Con l'impegno a *“evolvere progressivamente il proprio modello di business e il modello*



operativo verso un'economia a zero emissioni di gas climalteranti” inserito nello statuto come finalità dell'impresa, Noovle esplicita una chiara visione e direzione da intraprendere e fa leva

sull'impegno a statuto come strumento abilitante per intraprendere un concreto percorso virtuoso e sfidante.

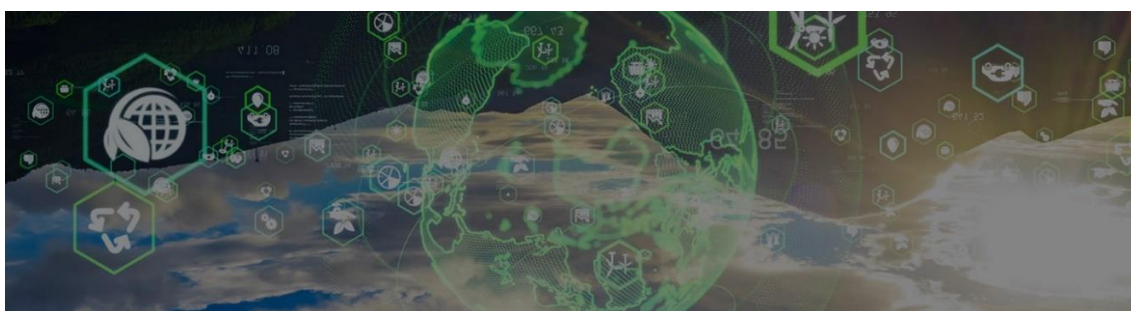
L'obiettivo di *“net zero”* è una sfida comune a tutte le organizzazioni, per questo Noovle ha scelto di aderire a CO2alizione, un'iniziativa lanciata da più di 80 aziende italiane che hanno deciso di elevare l'impegno verso la neutralità climatica a finalità dell'impresa, al pari della generazione profitto, con l'obiettivo di creare le condizioni necessarie ad affrontare la crisi climatica e contribuire a raggiungere gli obiettivi europei.

CO2alizione è una piattaforma aperta e partecipata che mette a disposizione delle imprese buone pratiche e know-how per stimolare un impulso all'innovazione e all'azione in favore di azioni per la protezione del clima.

<https://co2alizione.eco/>

| Area di Impatto | Obiettivi |
|-----------------------------|--|
| Data Center | <p>Avvio del processo di certificazione dei sistemi di gestione dell'energia secondo lo standard ISO 50001 per i nuovi Data Center</p> <ul style="list-style-type: none"> - Recupero e donazione di un gruppo elettrogeno (potenzialmente destinato allo smaltimento) - Creazione di un sistema di monitoraggio dei dati relativi alla raccolta e all'utilizzo dell'acqua piovana per i Data Center dotati di appositi serbatoi |
| Energia ed emissioni | <p>Aumento dell'energia autoprodotta grazie all'ampliamento dell'impianto fotovoltaico presso il data center di Santo Stefano Ticino</p> <p>Realizzare un sistema di monitoraggio dei dati ambientali in sinergia con le funzioni corporate della capogruppo</p> |
| CO2alizione | <p>Adesione ai tavoli di lavoro previsti dalla CO2alizione, in particolare:</p> <ul style="list-style-type: none"> - partecipazione ai 10 webinar dedicati ad approfondimenti tecnici e di fondazione volti a supportare in maniera concreta le sfide legate alla neutralità climatica - partecipazione all'Exploration Lab in cui verranno approfonditi hot topic, condivise best practice e sviluppate soluzioni collaborative su temi settoriali e cross-settoriali |

Per tutti gli obiettivi 2023 dei differenti ambiti, i kpi saranno definiti entro il prossimo CDA Noovle



Finalità generale di beneficio comune e valutazione complessiva dell'impatto

Con l'adozione della qualifica di Società Benefit, Noovle ha esplicitato formalmente il proprio impegno a operare in modo responsabile, sostenibile e trasparente nei confronti di persone, comunità, territori e ambiente, beni e attività culturali e sociali, enti e associazioni ed altri portatori di interesse.



Per la misura complessiva delle performance sociali e ambientali, Noovle ha utilizzato lo standard di valutazione esterno Benefit Impact Assessment (BIA), ai sensi della legge 208/2015, comma 382, lettera b) e relativi allegati.

Nella seguente tabella si riporta il risultato ottenuto, con indicazione dello score complessivo e il dettaglio per singola area di analisi, ottenuto come autovalutazione con riferimento all'anno 2022.

| | |
|------------------------------|-------------|
| Punteggio complessivo | 73,8 |
| Governance | 13,9 |
| Persone | 22,5 |
| Comunità | 15,7 |
| Ambiente | 18,2 |
| Clienti | 3,5 |

Conclusioni

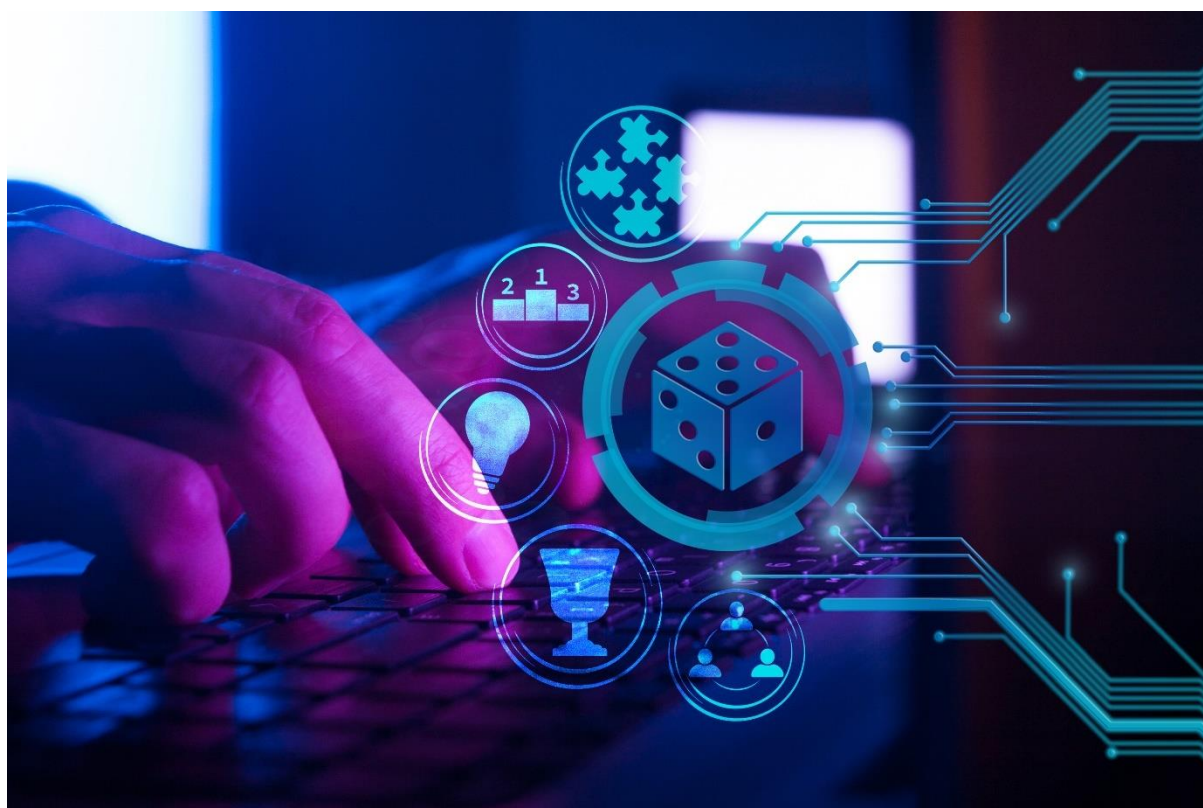
Siamo consapevoli di aver appena cominciato un percorso. L'evoluzione sostenibile è infatti un viaggio che richiede impegno costante e miglioramenti continui, affinché il ruolo del business e dell'azienda possa essere svolto al meglio e nel rispetto di persone, società e ambiente. Questa prima Relazione d'Impatto rappresenta uno step importante per Noovle che, come Società Benefit, ha scelto la via della trasparenza e della responsabilità d'impresa.

Il documento ha raccontato le iniziative e i progetti del 2022, i progressi compiuti e le sfide affrontate durante l'anno, focalizzandosi sulle aree di impatto più rilevanti: le persone e il pianeta. Per ognuna di queste, sono state identificate le aree in cui l'azienda può migliorare e sono stati fissati gli obiettivi che guideranno gli sforzi negli anni a venire.

Il lavoro per raggiungere questi obiettivi è ancora molto, sia come singola società sia come parte del Gruppo TIM. Siamo però convinti che la digitalizzazione è e sarà una leva positiva per la sostenibilità ambientale e sociale dell'Italia, oltre che un fattore che darà un futuro migliore alle prossime generazioni.

Approfondimento sulla qualifica di Società Benefit

Le Società Benefit rappresentano uno dei modelli più avanzati per la considerazione degli stakeholder nelle scelte decisionali dell'impresa. Sono società a scopo di lucro che esplicitano all'oggetto sociale un duplice obiettivo: creare valore sia per gli shareholder che per gli stakeholder. L'Italia dal 2016 è il primo stato sovrano al mondo e il primo Paese dopo alcuni stati degli Stati Uniti, ad introdurre le Società Benefit, una qualifica legale che costituisce una solida base per allineare e proteggere la missione dell'azienda, oltre a creare valore condiviso nel lungo termine.



Le Società Benefit scelgono di:

— esplicitare nel proprio statuto lo scopo per il quale esiste l'azienda e di bilanciare l'interesse degli azionisti con quello di tutti gli altri portatori di interesse;

— misurare in maniera completa tutti i propri impatti e comunicarli con trasparenza attraverso una relazione di impatto, che si integra con la tradizionale reportistica dell'azienda;

— dotarsi di una governance che consenta di gestire l'azienda come una forza di rigenerazione della società e della biosfera.

La forma giuridica di Società Benefit ha dato origine ad un nuovo ruolo che serve a trasformare le aziende dal loro interno: il responsabile dell'impatto è la persona a cui è affidato, di concerto con il management, il compito di assicurare che la società, nello svolgere le proprie attività, punti anche ad avere un impatto positivo sulle persone, sulla società e sull'ambiente e persegua gli scopi di beneficio dichiarati nel proprio statuto.

Per la valutazione complessiva dei propri impatti le Società Benefit completano una misura delle proprie performance ambientali, sociale oltre che economiche, attraverso uno standard di valutazione esterno che deve comprendere le seguenti aree di analisi:

- **Governance d'impresa**, per valutare il grado di trasparenza e responsabilità della società nel perseguimento delle finalità di beneficio comune, con particolare attenzione allo scopo della società, al livello di coinvolgimento dei portatori d'interesse, e al grado di trasparenza delle politiche e delle pratiche adottate dalla società.
- **Lavoratori**, per valutare le relazioni con i dipendenti e i collaboratori in termini di retribuzioni e benefit, formazione e opportunità di crescita personale, qualità dell'ambiente di lavoro, comunicazione interna, flessibilità e sicurezza del lavoro.
- **Comunità e altri portatori d'interesse**, per valutare le relazioni della società con i propri fornitori, con il territorio e le comunità locali in cui opera, le azioni di volontariato, le donazioni, le attività culturali e sociali, e ogni azione di supporto allo sviluppo locale e della propria catena di fornitura.
- **Ambiente**, per valutare gli impatti della società, con una prospettiva di ciclo di vita dei prodotti e dei servizi, in termini di utilizzo di risorse, energia, materie prime, processi produttivi, processi logistici e di distribuzione, uso e consumo e fine vita.

Per soddisfare il principio della trasparenza, le Società Benefit sono tenute annualmente a redigere una Relazione di Impatto concernente il perseguimento delle finalità di beneficio comune che deve includere:

- la descrizione degli obiettivi specifici, delle modalità e delle azioni attuate dagli amministratori per il perseguimento delle finalità di beneficio comune e delle eventuali circostanze che lo hanno impedito o rallentato;
- la valutazione dell'impatto generato utilizzando uno standard di valutazione esterno;
- una sezione dedicata alla descrizione dei nuovi obiettivi che la società intende

La Relazione è pubblicata nel sito internet della società e allegata al bilancio societario perseguire nell'esercizio successivo.



