



Relazione di Impatto 2023

Indice

Introduzione	3
Lettera dell'Amministratore Delegato	4
Nota Metodologica - Percorso e approccio	6
Finalità specifiche di beneficio comune: storie di impatto, risultati e obiettivi	8
Finalità 1: Competenze e valore di ognuno	8
Finalità 2: Riduzione delle emissioni di CO2	17
Finalità generale di beneficio comune e valutazione complessiva dell'impatto	26
Obiettivi 2024	28
Conclusioni	30
Approfondimento sulla qualifica di Società Benefit	31

LA NOSTRA MISSION

Vogliamo abilitare Aziende ed Organizzazioni ad affrontare le sfide di domani attraverso il Cloud e l'adozione di un ampio ventaglio di soluzioni innovative, private, hybrid multicloud realizzate su misura, in base alle reali esigenze del cliente.

Introduzione

Noovle S.p.A., nata ad inizio 2021 come società del Gruppo TIM e divenuta Società benefit già nel primo anno di attività, oggi opera all'interno di TIM Enterprise, supportando la trasformazione digitale delle imprese e delle pubbliche amministrazioni italiane grazie all'offerta di una gamma di soluzioni e servizi cloud innovativi. Sfruttando l'esperienza di TIM nei servizi ICT e nell'infrastruttura dei Data Center, Noovle fornisce spazi cloud sicuri per aziende di ogni dimensione e pubbliche amministrazioni, consentendo loro di adottare soluzioni private, ibride e multi-cloud su misura per le loro specifiche esigenze.

Non solo. Noovle collabora con esperti internazionali di cloud e partner dell'ecosistema per creare servizi end-to-end e su misura per la trasformazione del cloud, aiutando così le aziende e le organizzazioni ad affrontare le sfide future attraverso l'adozione di soluzioni innovative.

Il coinvolgimento di Noovle in partnership strategiche per l'offerta di servizi multi-cloud in Italia dimostra il suo impegno nel portare avanti l'agenda digitale del Paese e nel sostenere l'adozione di tecnologie avanzate di infrastruttura cloud.

Noovle svolge quindi un ruolo fondamentale nel favorire la transizione digitale delle imprese e delle pubbliche amministrazioni italiane, fornendo loro gli strumenti e il supporto necessari per abbracciare le tecnologie digitali e far progredire le loro organizzazioni.

In tale contesto, con la comunicazione del 25 ottobre 2023, la Commissione Europea ha sottolineato l'importanza di migliorare lo spazio amministrativo europeo, che implica la traduzione delle politiche dell'UE in processi amministrativi¹ ben progettati, basati su dati concreti, pronti per il digitale e “a prova di futuro”. In linea con gli obiettivi europei, il Piano triennale italiano per la trasformazione digitale della pubblica amministrazione prevede misure per favorire la trasformazione digitale della P.A., della giustizia, della sanità, dei sistemi educativi, della cultura, del turismo e delle imprese italiane, con particolare attenzione alle tecnologie dell'industria 4.0².

Proprio in quest'ottica, non solo gli sforzi di Noovle si allineano a tali iniziative ma contribuiscono attivamente ai più ampi obiettivi di trasformazione digitale in Italia. L'obiettivo di Noovle, infatti, è fornire infrastrutture e servizi di cloud ed edge computing affidabili e green per accelerare l'evoluzione delle imprese e delle pubbliche amministrazioni, contribuendo così alla transizione digitale del Paese.

¹ Enhancing the European Administrative Space (ComPAAct).

² Analysis of the recovery and resilience plan of Italy, European Commission, 2021.

Lettera dell'Amministratore Delegato

Con il termine del 2023, Noovle completa il suo secondo anno in qualità di Società Benefit e consolida l'impegno nel percorso di crescita fondato sui principi di sostenibilità - in linea con il percorso ESG del Gruppo TIM - con l'obiettivo di generare valore tangibile sia a livello sociale che ambientale.



Abbiamo rafforzato la nostra determinazione verso la costruzione di una società digitale, sostenibile e centrata sulla persona in piena coerenza con i valori cardine che guidano la nostra azienda. L'attenzione verso l'individuo, il contesto territoriale e l'innovazione sostenibile rappresenta il fulcro della nostra missione, in particolare nel nostro ruolo di azienda specializzata in soluzioni cloud e intelligenza artificiale all'interno di TIM Enterprise. Continuare a condividere il percorso che ha caratterizzato i nostri primi due anni come Benefit Company ci ha fornito un'ulteriore spinta nel perseguire nuovi livelli di eccellenza, ponendo particolare attenzione allo sviluppo di soluzioni sempre più mirate alle specifiche esigenze del territorio, delle comunità locali e dell'intero sistema Paese.

Promuoviamo la modernizzazione delle infrastrutture e dei processi sia nella Pubblica Amministrazione che nelle imprese italiane nel segno della sostenibilità. I nostri data center, fulcro strategico delle nostre operazioni, sono concepiti e costruiti seguendo rigorosi principi di eco-sostenibilità, orientati all'ottimizzazione degli spazi, alla riduzione del consumo energetico e ad un'accurata selezione dei materiali impiegati.

La sfida che stiamo affrontando è incentrata sullo sviluppo di tecnologie digitali sostenibili e l'adesione al modello di Società Benefit sottolinea il ruolo distintivo e le qualità intrinseche del nostro impegno nell'innovazione.

Attraverso questa nuova edizione, che costituisce la nostra seconda Relazione d'Impatto, desideriamo condividere con tutti gli stakeholder i risultati ottenuti, le sfide superate e gli obiettivi futuri. Il nostro obiettivo primario è garantire una comunicazione aperta e trasparente, affinché l'intero nostro ecosistema partecipi attivamente e sia consapevole della nostra costante evoluzione.

Elio Schiavo
Amministratore Delegato di Noovle

Nota Metodologica - Percorso e approccio



Con l'introduzione della legge 208/2015, Commi 376-384, l'Italia ha inaugurato dal 1° gennaio 2016 il modello delle Società Benefit (SB), riconoscendole come aziende con una duplice finalità ed espressione di un paradigma evoluto. Le Società Benefit si caratterizzano per l'integrazione, all'interno del proprio oggetto sociale, di obiettivi di profitto unitamente all'ambizione di generare un impatto positivo su società e ambiente. Questa configurazione permette all'azienda e ai suoi stakeholder principali di proteggere la missione e la vocazione dell'azienda e distinguersi sul mercato rispetto a tutte le altre forme societarie attraverso uno status giuridico virtuoso e innovativo.

Nel corso del 2021, Noovle ha ottenuto lo status di Società Benefit, diventando la prima società del gruppo TIM a compiere tale passo attraverso l'integrazione della propria vocazione e delle finalità di beneficio comune nello statuto. Questo status giuridico riflette l'impegno di Noovle a creare valore non solo per i suoi azionisti, ma anche per la società in generale e per l'ambiente. Proprio in ragione del suo double purpose, il ruolo di Noovle va oltre i tradizionali obiettivi commerciali, impegnandosi a considerare l'impatto delle proprie attività sulla comunità e sull'ambiente.

Con l'intenzione di comprendere come stia generando impatto positivo, Noovle ha avviato il processo di misurazione dei propri impatti attraverso lo standard internazionale Benefit Impact Assessment (BIA). Il perimetro considerato per la valutazione dell'impatto è stato quello di Noovle S.p.A. Questo processo ha permesso di misurare gli impatti sul fronte economico, sociale e ambientale, con l'obiettivo di comprendere la baseline e individuare le aree di miglioramento.

Come previsto dalla normativa di riferimento, è stato nominato il Responsabile dell'impatto, a cui è stata conferita la responsabilità di definire e monitorare gli obiettivi di contribuzione di Noovle alle proprie finalità di beneficio valutando, altresì, i risultati conseguiti nel tempo rispetto agli impegni presi. La responsabilità di questo ruolo, inoltre, si esprime nel continuo aggiornamento dello strumento di misurazione

di impatto BIA, coordinando i contributi delle varie funzioni aziendali coinvolte nonché nel redigere annualmente la Relazione di Impatto, condividendo in maniera trasparente i progressi di Noovle nel perseguimento delle proprie finalità.

Il presente documento rappresenta la seconda Relazione di Impatto di Noovle, ossia lo strumento normativamente previsto per aggiornare e comunicare a tutti gli stakeholder i principali progressi fatti nel percorso intrapreso dalla società per creare valore positivo per le persone, la società e l'ambiente.

All'interno di questa seconda Relazione di Impatto sono descritti, attraverso la quantificazione di KPI specifici e il racconto di alcune storie di successo che hanno avuto una risonanza positiva, i principali risultati e iniziative realizzate durante l'ultimo anno fiscale (al 31 dicembre 2023) connesse alle due finalità di beneficio comune perseguite.

<u>Prima finalità di beneficio comune</u> Competenze e valore di ognuno	<u>Seconda finalità di beneficio comune</u> Riduzione delle emissioni di CO2
<i>Noovle si impegna a una diffusione di una cultura di sostenibilità come elemento di integrazione intergenerazionale tra le proprie persone e di creazione di un ambiente di lavoro equo e inclusivo, volto alla crescita professionale e all'adozione di iniziative virtuose finalizzate a creare valore sociale e ambientale</i>	<i>Noovle si impegna a un'evoluzione progressiva del proprio modello di business e operativo verso un'economia a zero emissioni nette di gas serra, in linea con gli obiettivi europei di neutralità climatica e quelli nazionali di transizione ecologica</i>

Inoltre, affinché il perseguimento delle finalità di beneficio comune sia un processo di continuo miglioramento nel tempo, vengono indicati gli impegni e gli obiettivi che si vogliono raggiungere nel 2024.

Infine, viene presentata la valutazione complessiva di impatto ottenuta attraverso lo standard Benefit Impact Assessment aggiornata al 2023 e comparata alle performance dell'anno precedente.

Finalità specifiche di beneficio comune: storie di impatto, risultati e obiettivi

Finalità 1: Competenze e valore di ognuno

Noovle si impegna a una diffusione di una cultura di sostenibilità come elemento di integrazione intergenerazionale tra le proprie persone e di creazione di un ambiente di lavoro equo e inclusivo, volto alla crescita professionale e all'adozione di iniziative virtuose finalizzate a creare valore sociale e ambientale.



La valorizzazione delle capacità e competenze interne, la promozione del capitale umano e intellettuale e l'adozione di uno stile di leadership supportivo basato sull'inclusione, collaborazione e sulla costante formazione sono i pilastri su cui è fondata la cultura aziendale di Noovle.

Attrarre talenti e accompagnarli nel loro percorso di crescita è un tratto distintivo di Noovle, che ha come obiettivo la creazione di un giusto mix generazionale e

l'aumento della presenza femminile in azienda, per contrastare i trend del settore e del mercato del cloud che ad oggi sono a prevalenza maschile.

Anche nel 2023, all'interno di TIM Enterprise, Noovle ha portato avanti diverse iniziative e molteplici progetti dedicati alle proprie persone, alla crescita delle loro competenze e al benessere di tutti, in linea con la strategia e gli obiettivi ESG del Gruppo TIM.

4 weeks 4 Inclusion: Un Ponte Verso la Diversità e l'Inclusione nel Mondo del Lavoro

La quarta edizione di “4 Weeks 4 Inclusion” (4W4I), un'iniziativa interaziendale ideata da TIM, ha segnato un momento significativo nel dialogo sulla diversità e l'inclusione nel contesto lavorativo. Questo evento, che ha visto la partecipazione di oltre 400 aziende, si è svolto per quattro settimane, durante le quali si sono alternati eventi digitali trasmessi in streaming e disponibili on demand sul sito dedicato all'iniziativa.



Con oltre 300 eventi organizzati, più di 4 milioni di visualizzazioni e più di 25.000 interazioni social, la maratona ha generato un'ampia risonanza, coinvolgendo più di 400 partner e producendo oltre 600 ore di diretta. La partecipazione di oltre 1.000 manager, artisti, giornalisti, rappresentanti culturali e influencer ha contribuito a creare un dialogo aperto e costruttivo su temi cruciali quali il divario di genere, la disabilità, il confronto intergenerazionale, l'orientamento sessuale e identità di genere, l'etnia e la religione.

Tra gli eventi di spicco, Noovle, insieme a Olivetti, ha portato all'attenzione il tema della “Solitudine 4.0”, esplorando come inclusione e tecnologia possano migliorare la qualità della vita. Questo dibattito ha messo in luce l'impatto che la tecnologia, la digitalizzazione e l'intelligenza artificiale stanno avendo sul mondo del lavoro, su quali sono gli effetti sulla società e come può la tecnologia migliorare la qualità della vita di ognuno, creando risposte concrete contro la solitudine.

Progetto Women Group Empowerment

Nel corso del 2023 Noovle si è impegnata attivamente nel promuovere l'empowerment femminile all'interno dell'azienda. Insieme al Gruppo TIM, ha infatti avviato numerosi programmi formativi e di sviluppo per le proprie persone, con focus sulla leadership femminile, mentorship, equilibrio tra lavoro e famiglia e consapevolezza sui bias di genere. Con il lancio del progetto "Women Group Empowerment", ha proposto percorsi di crescita mirati con incontri su Self Empowerment, Leadership, Influenza, Negoziazione e Potere.

L'obiettivo è duplice: da un lato, sostenere le donne nell'esprimere al massimo il loro potenziale in un ambiente lavorativo dove la presenza maschile è ancora maggioritaria, mentre dall'altro lato, accrescere la consapevolezza del proprio valore, combattere i bias di genere auto percepito e rafforzare motivazione e autoaffermazione nel percorso di carriera.

Il percorso di empowerment prevede diverse fasi, tra cui un test di autovalutazione denominato "Style at Work", un Kick Off in presenza e cinque incontri formativi da remoto. Questi incontri coprono temi cruciali come il self empowerment, la leadership e il networking, l'influenza e la negoziazione, fino ad affrontare il concetto di potere e autorità. Al termine del percorso, le partecipanti ricevono un report privato ed individuale contenente i risultati conseguiti, con l'obiettivo di misurare l'efficacia delle competenze acquisite.

Questo impegno di Noovle e del Gruppo TIM rappresenta un esempio concreto di come si possa agire attivamente per promuovere l'uguaglianza di genere e l'empowerment femminile.

Formazione e crescita professionale - *TIM Academy & Apprendo*

Il progetto “Apprendo” è un’iniziativa di formazione e riqualificazione avviata da TIM nel settembre 2022 e destinata a estendersi fino al 2024. Coinvolge tutto il personale del Gruppo TIM interessato dalla riduzione oraria del Contratto di Espansione vigente, inclusi i dipendenti di Noovle.



A partire da gennaio 2023, i dipendenti coinvolti hanno personalizzato e completato il proprio percorso formativo attraverso la piattaforma dedicata, selezionando corsi all'interno delle quattro aree tematiche proposte:

- **Area “Competenze Tecnologiche”**: area dedicata allo sviluppo delle competenze tecnologiche distintive, che vanno dal 5G al Networking, dal cloud alla cybersecurity;
- **Area “Competenze Professionalizzanti”**: area dedicata allo sviluppo delle competenze di business e di supporto;
- **Area “Competenze Trasversali”**: area dedicata alle competenze necessarie per affrontare il processo di change management, sono competenze chiave per accrescere la performance, l’ingaggio e l’employability della popolazione del Gruppo TIM;



- **Area “Competenze Ecosistema”**: area dedicata all’acquisizione di competenze che impattano sull’ecosistema di TIM, Telco e ICT.

I risultati in Noovle sono stati significativi: oltre 19 mila ore di formazione erogata a ben 674 persone. Inoltre, il gradimento espresso su tutta la formazione ha ottenuto una valutazione molto positiva di 4,05 su 5.

Inoltre, grazie a collaborazioni con Università e Centri di Ricerca nazionali e internazionali, è stato creato un network che favorisce la contaminazione tra saperi di realtà diverse e lo sviluppo di nuove conoscenze per il rinnovamento delle tecnologie, del business e dei processi.

Infine, tutti i dipendenti hanno la possibilità di partecipare attivamente a momenti di confronto attraverso workshop, seminari, hackathon e learning tour, programmi formativi con docenti e testimonial qualificati e innovativi, a livello nazionale e internazionale.

Mentorship - Attivazione del pieno potenziale

Il progetto mentorship, di Noovle è parte, è concepito per essere un percorso di crescita e ispirazione, basato su una relazione diretta e personale tra un mentore esperto e un mentee che aspira a svilupparsi sia personalmente che professionalmente.



Gli obiettivi principali di questa iniziativa sono:

- potenziare l'engagement e rafforzare il legame dei dipendenti con l'organizzazione, creando un ambiente lavorativo più coinvolgente e motivante;
- migliorare le competenze strategiche che sono cruciali per il successo del business aziendale, assicurando che i dipendenti siano attrezzati con le abilità necessarie per affrontare le sfide attuali e future;
- aumentare l'efficacia dei dipendenti nelle loro posizioni attuali e prepararli per le opportunità future, garantendo che siano pronti a cogliere nuove sfide e a contribuire in modo significativo alla crescita dell'azienda.

Attraverso il progetto mentorship, Noovle intende non solo trasferire conoscenze e competenze, ma anche ispirare i dipendenti a raggiungere il loro pieno potenziale, promuovendo un ambiente di lavoro che valorizza l'apprendimento continuo e lo sviluppo professionale.

Iniziativa Young Generation

Noovle ha lanciato una serie di iniziative rivolte alle giovani generazioni, dimostrando un forte impegno verso lo sviluppo e l'empowerment dei giovani talenti all'interno dell'azienda. Tra queste iniziative spiccano “*Talking Together*” e “*Learning Together*”, entrambe finalizzate a creare opportunità di apprendimento, riflessione e networking per i giovani dipendenti.

Il 28 novembre si è tenuto l'evento “*Talking Together*”, il primo di una serie di incontri dedicati ai giovani dipendenti del Gruppo TIM, con l'obiettivo di offrire loro una piattaforma per il dialogo diretto con i manager dell'azienda. Durante l'evento, che ha visto la partecipazione dell'Amministratore Delegato Pietro Labriola sia in streaming che in presenza fisica con 20 colleghi, i giovani dipendenti hanno avuto l'opportunità di esprimere le loro opinioni, porre domande e discutere le loro aspettative per il futuro. Questa iniziativa si inserisce in un più ampio progetto di coinvolgimento dei dipendenti, che ha già visto incontri precedenti con altri membri del management.

“*Learning Together*” rappresenta un ciclo di incontri formativi pensati specificamente per la community dei giovani di TIM per investire nelle giovani generazioni, riconoscendo il loro potenziale e il valore che possono portare all'azienda. L'iniziativa “*Learning Together*” di Noovle è stata concepita con l'obiettivo di:

- creare opportunità di apprendimento per la community dei giovani, fornendo loro gli strumenti e le conoscenze necessarie per rimanere aggiornati e competitivi nel mercato del lavoro;
- offrire momenti di riflessione e generazione di nuove prospettive, permettendo ai giovani dipendenti di esplorare nuovi concetti e idee che possono arricchire il loro pensiero critico e la loro visione professionale;
- facilitare la creazione di un network tra i giovani professionisti, incoraggiando la condivisione di esperienze e la costruzione di relazioni che possono supportare la loro crescita professionale e personale.

In questo contesto, è stata lanciata anche la web serie “*Vieni con me...*”, che permette di conoscere meglio i giovani colleghi attraverso la narrazione delle loro giornate lavorative. Questa serie di racconti ha preso il via a novembre con la pubblicazione del primo video, vedendo la partecipazione di giovani dipendenti insieme al giornalista e conduttore radiofonico Enrico Galletti.

Queste iniziative dimostrano l'impegno di Noovle e del Gruppo TIM nel valorizzare le giovani generazioni, offrendo loro strumenti e opportunità per crescere professionalmente e personalmente all'interno dell'azienda.

RISULTATI 2023

AREA DI INTERVENTO: DIVERSITY & INCLUSION			
OBIETTIVI 2023	KPO	RISULTATI 2023	NOTE
Assicurare la riduzione del gender gap, con particolare attenzione al miglioramento della presenza femminile nei layer organizzativi, e del gender pay gap	Middle management gender pay gap in Noovle: valore minimo -4% valore target -3,5% valore massimo -3%	Al 31.12.2023, il dato di gender pay gap registrato in Noovle è pari a +2%.	Obiettivo raggiunto al 100%
Rafforzare la managerialità femminile attraverso percorsi di sviluppo delle competenze e di empowerment per alcuni profili di colleghe donne con l'obiettivo di ridurre progressivamente il gap di genere	% di donne in leadership position in Noovle	Al 31.12.2023, su un totale di dipendenti Noovle di 780, il 21% è donna. Su un totale di posizioni di responsabilità pari a 44, il 20% sono ricoperte da donne.	Obiettivo raggiunto ³
AREA DI INTERVENTO: FORMAZIONE e CRESCITA PROFESSIONALE			
OBIETTIVI 2023	KPO	RISULTATI 2023	NOTE
Utilizzo della piattaforma "Apprendo" per la definizione dei piani formativi individuali obbligatori e volontari. Monitoraggio puntuale dei risultati di fruizione dei corsi di formazione e della soddisfazione rispetto al corso erogato	Almeno 80% di fruizione delle ore totali previste per la formazione obbligatoria, al netto delle cessazioni	Al 31.12.2023 si registra: • 97% dei partecipanti coinvolti (674 partecipanti) • +133% ore fruite rispetto a quelle previste (tot 19.628 ore erogate) • 4,05/5 il livello di gradimento medio su tutta la formazione	Obiettivo raggiunto al 100%
AREA DI INTERVENTO: INTEGRAZIONE INTERGENERAZIONALE			

³ L'obiettivo è in continuo miglioramento e al centro di diverse iniziative di sviluppo a supporto della managerialità femminile.

OBIETTIVI 2023	KPO	RISULTATI 2023	NOTE
Favorire l'engagement dei giovani attraverso un piano integrato di iniziative mentorship, incontri intergenerazionali e piani di valorizzazione	Young Employee Engagement dei colleghi under 35 di almeno il 60%	Il valore dello YEE registrato è pari al 65%	Obiettivo raggiunto al 100%



Finalità 2: Riduzione delle emissioni di CO₂

Noovle si impegna a un'evoluzione progressiva del proprio modello di business e operativo verso un'economia a zero emissioni nette di gas serra, in linea con gli obiettivi europei di neutralità climatica e quelli nazionali di transizione ecologica.



Data Center all'avanguardia per un impatto ambientale ridotto

Noovle, in quanto società del Gruppo TIM specializzata nel Cloud e Centro di Eccellenza a supporto della trasformazione digitale, è proprietaria di una rete di Data Center.



Consapevole dell'impatto ambientale potenzialmente significativo dei Data Center, Noovle ha adottato un approccio all'avanguardia per consentire la progressiva riduzione della loro impronta ambientale.

La rete, infatti, è distribuita su tutto il territorio per essere un'infrastruttura strategica per il Paese ed è realizzata secondo i più avanzati standard di sicurezza, protezione, operatività ed efficienza energetica.

Più precisamente, la rete di Noovle conta attualmente 16 Data Center suddivisi in:

- **6 DATA CENTER PUBLIC CLOUD:** Importanti Data Center al cui interno operano le piattaforme dei più rilevanti Public Cloud Provider.
- **7 DATA CENTER CORE:** Grandi Data Center dislocati sul territorio che offrono servizi cloud e servizi di colocation ai massimi livelli di affidabilità e sicurezza.
- **3 CENTRI SERVIZI:** Micro Data Center che permettono di allocare le proprie piattaforme in ambienti resi sicuri e affidabili in prossimità delle sedi dei clienti.



I Data Center di Noovle vantano più di 100 certificazioni ottenute in ambito qualità (ISO 9001), sicurezza (ISO 27001), ambiente (ISO 14001), energia (ISO 50001) ed emissioni (ISO 14064-1), oltre a rispettare il Codice di Condotta Europeo (CoC) per il consumo energetico (“Joint Research Center” – “2020 Best Practice Guidelines for the EU Code of Conduct on Data Centre Energy Efficiency”) e gli standard previsti dal UPTIME TIER 4 e ANSI/TIA 942 Rating 4, norma universalmente riconosciuta come standard di riferimento per i Data Center in termini di affidabilità.

L'energia elettrica prelevata dalla rete per i 16 Data Center è proveniente al 100% da fonti rinnovabili, coperte da garanzia d'origine (GO). Inoltre, Noovle promuove iniziative di economia circolare attraverso la raccolta e riutilizzo in alcuni siti di acque meteoriche, l'utilizzo di materiali di costruzione con elevato contenuto di riciclato e la gestione di rifiuti al 90% con riciclo di ferro, acciaio, alluminio, plastica, vetro e legno. In più, per i siti di nuova costruzione l'azienda ha utilizzato vernici mangia-smog in linea con i più alti standard di sostenibilità.

I Data Center di Noovle di ultima generazione sono progettati per garantire le migliori performance energetiche a basso impatto ambientale con un Power Use Effectiveness (PUE) stimato a regime pari a 1,3 rendendo l'infrastruttura fra le più efficienti al mondo. Grazie al continuous monitoring dei consumi energetici e dell'efficienza dei sistemi di climatizzazione, dotati di tecnologia "free cooling" per raffreddare le sale dei server, si ottiene un miglioramento continuo dell'indice PUE.

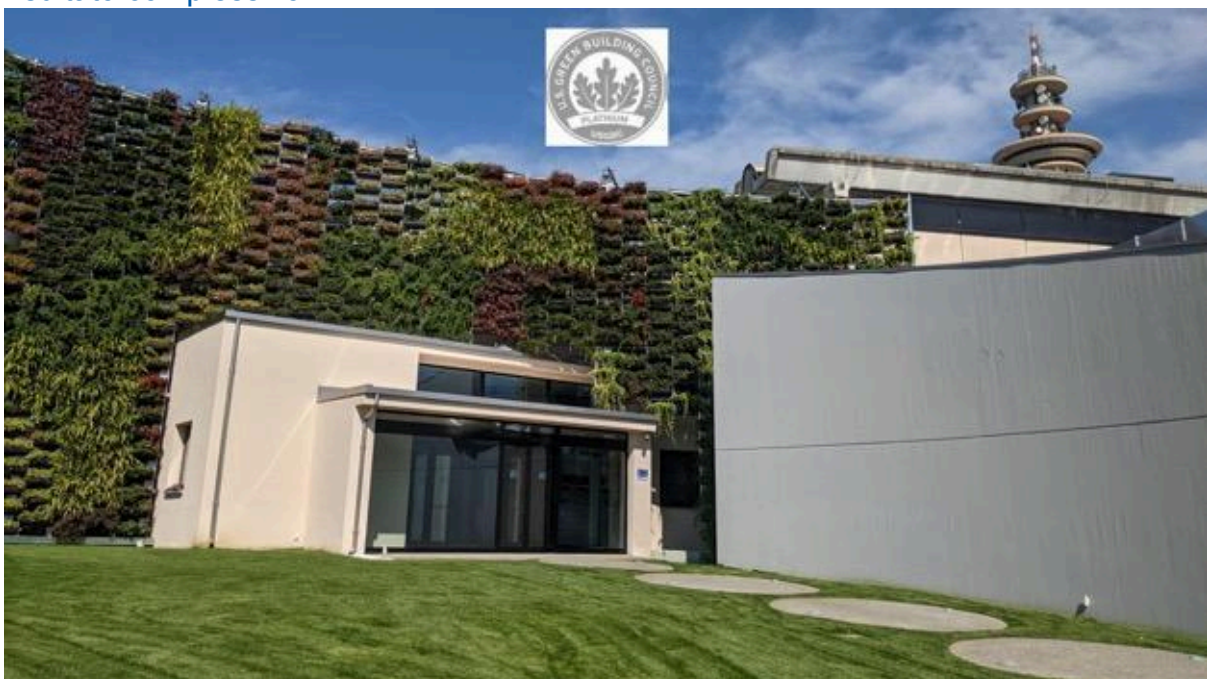


Un esempio tangibile dell'impegno di Noovle verso la sostenibilità è rappresentato dal Data Center Milano Sud, che ha ottenuto la prestigiosa certificazione LEED v4 BD+C (Building Design & Construction), la più completa delle certificazioni LEED, al massimo livello: il Platinum.

Questa certificazione attesta l'efficienza energetica ed idrica del Data Center, confermando il nostro impegno concreto nel ridurre l'impatto ambientale delle nostre infrastrutture.

Attualmente esistono solo altri 20 Data Center certificati BD+C a livello Platinum nel mondo, di cui solo 3 (oltre a quello di Noovle di Milano Sud) sono ubicati in Europa. Raggiungere il livello LEED Platinum è un processo complesso e impegnativo.

Fin dalla progettazione iniziale occorre curare ogni aspetto, prevedendo e selezionando le migliori tecnologie disponibili. Durante la realizzazione, poi, è fondamentale focalizzarsi sugli aspetti premianti affinché vengano concretamente realizzati così come progettati in fase di design. Da ultimo, anche in fase di testing e messa a punto, è necessaria una meticolosa attenzione tanto al dettaglio quanto al risultato complessivo.



Il raggiungimento di tale traguardo è il frutto di un impegno costante ed appassionato da parte di tutti i partecipanti al progetto, anche considerate le tempistiche di realizzazione di un Data Center, che generalmente coprono un arco temporale di più di un anno tra la fase di design e la fase di collaudo.

In questo senso, l'ottenimento della certificazione Platinum è un grande traguardo ma rappresenta al contempo anche un importante stimolo a guardare avanti. Nel Data Center di Milano Sud sono state implementate soluzioni che affrontano tutte le tematiche di sostenibilità: efficienza energetica, gestione idrica, utilizzo di materie prime e risorse a basso impatto ambientale (come i prodotti mangia-smog e/o battericidi), con l'obiettivo ultimo di salvaguardare l'ambiente circostante, garantendo al tempo stesso un'ottima qualità dell'ambiente indoor e la sostenibilità complessiva del sito.

In definitiva, il raggiungimento di un obiettivo così sfidante attesta come Noovle si ponga all'avanguardia nel settore dei Data Center, dimostrando che è possibile coniugare efficienza operativa e sostenibilità ambientale. Attraverso l'adozione delle più avanzate tecnologie e l'impegno verso le migliori pratiche del settore, Noovle si conferma come un partner affidabile per le aziende che desiderano massimizzare le performance digitali riducendo al contempo il proprio impatto ambientale.



Gestione della risorsa idrica nei Data Center

Nel 2023, sono stati definiti i requisiti del sistema di monitoraggio dei dati relativi all'utilizzo dell'acqua per 12 Data Center. L'implementazione del nuovo sistema di monitoraggio idrico ha l'obiettivo di promuovere l'uso razionale dell'acqua e rispondere alle richieste dei clienti e del mercato in tema di uso responsabile ed efficiente delle risorse naturali per i Data Center.

Inoltre, sono stati definiti i requisiti del sistema di monitoraggio dei dati relativi alla raccolta e all'utilizzo dell'acqua piovana per 4 Data Center (Milano Ovest, Milano Est, Torino Ovest e Torino Nord). Questo tipo di monitoraggio dell'acqua piovana è realizzato attraverso canali di raccolta e serbatoi presenti in tali siti con l'obiettivo di calcolare la percentuale di utilizzo delle acque meteoriche e comprendere il risparmio idrico associato.



ISO 14064: Carbon Footprint di organizzazione

Noovle ha recentemente ottenuto la Certificazione ISO 14064-1, un passo importante che rafforza il suo impegno verso la sostenibilità ambientale. Questa certificazione internazionale fornisce un quadro strutturato per la quantificazione, la rendicontazione e la riduzione delle emissioni di gas serra (GHG), aspetti cruciali nell'attuale contesto di cambiamento climatico.

La consapevolezza del proprio impatto sulle emissioni di GHG è una priorità per Noovle, che riconosce l'importanza di misurare e gestire la propria Carbon Footprint. Questa impronta di carbonio deve essere determinata seguendo criteri e standard tecnico-scientifici riconosciuti, per garantire risultati verificabili e credibili.

La norma ISO 14064-1 stabilisce i principi e i requisiti per la progettazione e la rendicontazione degli inventari di GHG a livello organizzativo, consentendo alle aziende di definire politiche di carbon management mirate alla riduzione delle emissioni e al raggiungimento della neutralità carbonica.

Conformarsi a questa norma significa per Noovle poter dimostrare ai propri stakeholder, al mercato, alle pubbliche amministrazioni e ai fornitori, l'impegno e l'attenzione dell'azienda nella gestione della Carbon Footprint. Questo non solo aumenta la credibilità di Noovle su temi ambientali, ma permette anche di identificare le principali fonti di emissione e di intraprendere azioni mirate alla loro riduzione. In questo modo, Noovle contribuisce attivamente alla lotta contro i cambiamenti climatici, adottando politiche specifiche per mitigare i potenziali rischi associati.



Italian Datacenter Association (IDA)

L'Italian Datacenter Association (IDA) è la prima associazione italiana dei costruttori e operatori di Data Center in Italia. Fondata nel dicembre 2022, l'IDA si propone di essere la voce a livello istituzionale dei costruttori e operatori di Data Center in Italia di un settore che vale 5 miliardi di euro e occupa oltre 17mila addetti.



L'obiettivo principale dell'associazione è quello di rappresentare e promuovere lo sviluppo del settore dei Data Center nel Paese. In particolare, l'IDA mira a contribuire alla crescita economica della Nazione, a rafforzare l'Italia come sede per lo sviluppo e la presenza di Data Center, a favorire processi più snelli per la costruzione e l'operatività di Data Center, a promuovere l'efficienza energetica e la sostenibilità sociale ed ambientale nonché a sviluppare professionalità e competenze nel settore. L'adesione a IDA da parte di Noovle, come società operante all'interno di TIM Enterprise, rappresenta un passo significativo nel contesto dell'evoluzione del comparto dei Data Center in Italia e testimonia l'impegno dell'azienda nel contribuire allo sviluppo e alla promozione di questo settore sul territorio nazionale.

L'associazione si propone, infatti, di mettere in campo tutte le risorse necessarie per contribuire a fare dell'Italia la sede ideale, non solo a livello europeo ma anche a livello globale, dove rafforzare la presenza di Data Center. Inoltre, IDA si impegna a favorire la crescita economica del settore e a promuovere la collaborazione con tutti gli attori e le organizzazioni della filiera. Con oltre 80 soci, 20 Data Center Provider e più di 60 Partner, IDA rappresenta un importante punto di riferimento per il settore dei Data Center in Italia.

L'Italian Datacenter Association (IDA) si impegna attivamente nel promuovere l'efficienza energetica e la sostenibilità ambientale, sociale ed economica nel settore. Nonostante la comune percezione veda ancora unicamente i Data Center come altamente energivori, oggi molti di essi sono progettati per essere efficienti dal punto di vista energetico, migliorando considerevolmente le prestazioni ambientali. Tuttavia, la carenza di legislazione nazionale specifica sul tema rappresenta un ostacolo allo sviluppo di politiche di sostenibilità reali ed efficaci. In questo contesto, IDA ha istituito un Gruppo di Lavoro dedicato alle tematiche di sostenibilità con l'obiettivo di sensibilizzare le istituzioni affinché vengano adottate politiche di

sostegno per l'adeguamento di strutture obsolete nonché per lo sviluppo di linee guida per la costruzione e l'operatività sostenibile dei Data Center in allineamento con l'European Data Centre Association (EUDCA).

L'obiettivo del Gruppo di Lavoro è elaborare una Strategia Sostenibile, ovvero un insieme flessibile di obiettivi, pratiche, processi e politiche destinati a raggiungere miglioramenti significativi in termini di efficientamento nelle prestazioni ambientali di un data center e delle infrastrutture critiche. In questo contesto, Noovle è in prima fila nel portare il suo contributo e le sue expertise all'interno di questo Gruppo di Lavoro attraverso il suo costante e altamente specializzato presidio attivo.

RISULTATI 2023

AREA DI INTERVENTO: DATA CENTER			
OBIETTIVI 2023	KPO	RISULTATI 2023	NOTE
Certificazione dei sistemi di gestione dell'energia secondo lo standard ISO 50001 per i nuovi Data Center	Ottenimento della certificazione ISO 50001 per i nuovi Data Center e mantenimento della certificazione ISO 50001 per i Data Center già certificati	<ul style="list-style-type: none"> I nuovi Data Center di Torino Ovest, Torino Sud, Torino Est e Milano Est hanno ottenuto la certificazione ISO 50001. Si conferma il mantenimento per i siti già certificati di: Roma Sud, Roma Ovest, Bologna, Padova, Milano Sud e Milano Ovest 	Obiettivo raggiunto al 100%
Recupero e donazione di gruppi elettrogeni dismessi	Scouting dei possibili beneficiari e donazione di n. 2 gruppi elettrogeni dismessi dall'area del Data Center di Roma Sud	È stato avviato un primo processo di scouting e sono state selezionate alcune possibili soluzioni	Obiettivo raggiunto al 30% ⁴ . Si conta di completare l'iniziativa nel corso del 2024
Creazione di un sistema di monitoraggio idrico ⁵	<ul style="list-style-type: none"> Definizione del sistema di monitoraggio dei dati relativi all'utilizzo dell'acqua per 12 Data Center 	Sono stati definiti i requisiti dei due distinti sistemi di monitoraggio: <ul style="list-style-type: none"> il primo relativo ai dati sull'utilizzo dell'acqua per 	Obiettivo raggiunto al 100%

⁴ Il processo è stato messo in stand-by per priorità emerse in corso d'anno.

⁵ L'obiettivo è stato declinato in maniera più specifica rispetto alla formulazione del 2022, distinguendo nei KPO due distinti sistemi di monitoraggio: consumo dell'acqua e recupero dell'acqua piovana.

	<ul style="list-style-type: none"> Definizione del sistema di raccolta dell'acqua piovana per 4 Data Center dotati di appositi sistemi 	<p>12 Data Center;</p> <ul style="list-style-type: none"> il secondo sulla raccolta e utilizzo dell'acqua piovana per 4 Data Center 	
AREA DI INTERVENTO: ENERGIA ED EMISSIONI			
OBIETTIVI 2023	KPO	RISULTATI 2023	NOTE
Aumento dell'energia autoprodotta grazie all'ampliamento dell'impianto fotovoltaico presso il Data Center di Milano Ovest	Ampliamento dell'impianto fotovoltaico presso il Data Center di Milano Ovest e messa in esercizio	È stata completata la messa in posa dell'impianto sul tetto dell'edificio	Obiettivo raggiunto al 90% ⁶
Rendicontazione e monitoraggio degli inventari GHG di organizzazione attraverso lo standard ISO 14064-1 ⁷	Ottenimento della certificazione ISO 14064-1	È stata conseguita la certificazione ISO 14064-1	Obiettivo raggiunto al 100%
AREA DI INTERVENTO: PARTNERSHIP PER LO SVILUPPO SOSTENIBILE			
OBIETTIVI 2023	KPO	RISULTATI 2023	NOTE
Adesione ai tavoli di lavoro previsti dall'iniziativa CO2alizione	<ul style="list-style-type: none"> Partecipazione ai 10 webinar dedicati alla neutralità climatica. Partecipazione all'Exploration Lab in cui verranno 	Pur non avendo partecipato attivamente al programma di attività del 2023 di CO2alizione, Noovle continua a far parte dell'iniziativa.	Obiettivo non perseguito ⁸
Adesione ad IDA (Italian Datacenter Association) ⁹	Adesione ad IDA e ad almeno un Gruppo di Lavoro	Noovle ha aderito ad IDA ed ha preso parte attivamente al Gruppo di Lavoro sulla Sostenibilità	Obiettivo raggiunto al 100%

⁶ In attesa del cambio di titolarità e dell'espletamento delle pratiche amministrative per l'allaccio alla rete e relativa registrazione presso l'ente autorizzato.

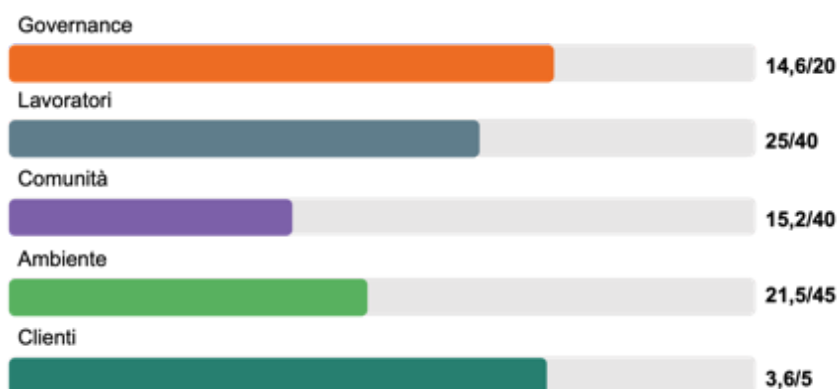
⁷ Nuovo obiettivo inserito e perseguito nel corso del 2023.

⁸ A seguito dei cambiamenti dovuti al riassetto organizzativo della società, l'attività è stata sospesa.

⁹ Nuovo obiettivo inserito e perseguito nel corso del 2023.

Finalità generale di beneficio comune e valutazione complessiva dell'impatto

Nel 2021, Noovle ha adottato la qualifica di Società Benefit, segnando un momento significativo dal punto di vista giuridico. Questo cambiamento ha comportato l'integrazione, all'interno dello statuto aziendale, di finalità aggiuntive rispetto agli obiettivi economici tradizionali. Attraverso questa evoluzione statutaria, Noovle ha formalizzato e assicurato la continuità della sua missione aziendale, caratterizzata fin dalla fondazione dall'obiettivo di generare valore non solo economico ma anche sociale e ambientale, per le persone e le comunità in cui è attiva, oltre a impegnarsi nella riduzione dell'impatto ambientale delle sue operazioni.



Per comprendere l'impatto generato e misurarne gli effetti positivi sociali e ambientali, Noovle utilizza lo standard di valutazione esterno Benefit Impact Assessment (BIA).

Nel 2023, Noovle ha ottenuto un punteggio pari a 80,1, migliorando le proprie prestazioni ESG di 8,5%.

Nella seguente tabella si riportano i risultati ottenuti dalla auto-misurazione con riferimento al biennio 2022-23, con indicazione dello score complessivo e il dettaglio per singola area di analisi.

B Impact Assessment	Punteggio 2022	Punteggio 2023	Variazione %
Punteggio complessivo	73,8	80,1	+8,5%
Governance	13,9	14,6	+5,0%
Lavoratori	22,5	25	+11,1%
Comunità	15,7	15,2	-3,2%
Ambiente	18,2	21,5	+18,1%
Clienti	3,5	3,6	+2,9%

In generale, la valutazione mostra un miglioramento diffuso su tutte le aree misurate ad eccezione dell'area Comunità, dove si è registrata una lieve diminuzione, derivante principalmente ad una minor valorizzazione di programmi di iniziative di donazioni o supporto civico, che si conta di recuperare nel 2024 con la continuazione della donazione dei 2 gruppi elettrogeni dismessi.

L'area che ha registrato un più elevato miglioramento è quella ambientale (+18,1%), in particolare grazie alla certificazione ISO 14064 che ha permesso un puntuale inventario GHG di organizzazione e al miglioramento delle prestazioni idriche legate ai Data Center.

Il BIA rappresenta uno strumento utile e strategico per monitorare continuativamente le prestazioni di Noovle al fine di accompagnare l'azienda in un percorso strutturato di sviluppo sostenibile.

Obiettivi 2024

FINALITÀ 1 - Competenze e valore di ognuno

AREA DI INTERVENTO: DIVERSITY & INCLUSION	
AZIONE	KPO
Riduzione del gender (pay) gap, con particolare attenzione alla presenza femminile nei layer organizzativi con iniziative di sviluppo per il rafforzamento della managerialità femminile	<ul style="list-style-type: none"> • Gender pay gap per quadri e impiegati non inferiore a - 3% • % di donne in leadership position in Noovle
AREA DI INTERVENTO: FORMAZIONE E CRESCITA PROFESSIONALE	
AZIONE	KPO
Strutturazione di corsi di formazione specifica ai dipendenti su: <ul style="list-style-type: none"> • Compliance 231/Codice etico/Whistleblowing • Molestie • Gender gap • Tematiche ESG (tra cui Società Benefit e B Corp) 	Strutturazione e lancio di almeno 3 delle iniziative formative
AREA DI INTERVENTO: INTEGRAZIONE INTERGENERAZIONALE	
AZIONE	KPO
Prosecuzione delle iniziative di integrazione intergenerazionale con percorsi di coinvolgimento della Young Generation e di <i>On-boarding</i> per i neoassunti	<ul style="list-style-type: none"> • Strutturazione e lancio di almeno 2 iniziative di engagement per la Young Generation • % di <i>On-boarding</i> rispetto al totale dei nuovi assunti

FINALITÀ 2 - Riduzione delle emissioni di CO2

AREA DI INTERVENTO: DATA CENTER	
AZIONE	KPO
Mantenimento certificazione ISO 50001 - Sistemi di gestione dell'energia su tutti i Data Center certificati e mantenuti nel 2023	Mantenimento della ISO 50001 su 10 Data Center
Realizzazione progetto per il recupero termico Data Center mediante teleriscaldamento	Avvio dei lavori per la realizzazione di un sistema di teleriscaldamento nell'area dell'interland milanese entro il 31.12.2024 ¹⁰
Studio di fattibilità per un sistema di monitoraggio dei consumi di gasolio ed emissioni CO2 dei gruppi elettrogeni	Definizione dei requisiti per la creazione del sistema di monitoraggio e predisposizione del relativo piano investimenti per 12 siti entro il 31.12.2024
Recupero e donazione di gruppi elettrogeni dismessi	Donazione di n. 2 gruppi elettrogeni dismessi dall'area del Data Center di Roma entro il 31.12.2024
AREA DI INTERVENTO: ENERGIA ED EMISSIONI	

¹⁰ L'obiettivo è trasversale alle prime due aree di impatto e risulta inserito nella prima area d'impatto "Data Center" per ragioni di mera semplicità espositiva.

AZIONE	KPO
Certificazione ISO 14064-1 sulle emissioni di CO2 emesse 2023 a perimetro Noovle	Mantenimento certificazione ISO 14064-1 sulle emissioni di CO2 emesse 2023 entro il 31.12.2024
Avvio dell'autoproduzione di energia presso il Data Center di Milano Ovest	Allacciamento alla rete dell'impianto fotovoltaico presso il Data Center di Milano Ovest e relativo avvio di auto-produzione di energia entro il 31.12.2024
Sustainable Supply Chain: effettuare acquisti con criteri sostenibili (gare o trattative dirette)	Almeno 2 acquisti entro il 31.12.2024
AREA DI INTERVENTO: PARTNERSHIP PER LO SVILUPPO SOSTENIBILE	
AZIONE	KPO
Rinnovo adesione a IDA - Italian Datacenter Association per l'anno 2024	Partecipazione ad almeno 2 eventi o iniziative di IDA entro il 31.12.2024

Conclusioni

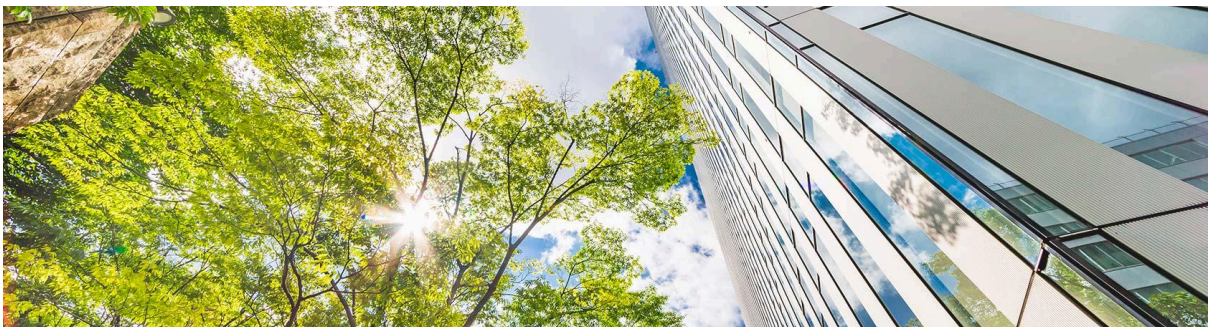
Noovle, in qualità di Società Benefit, ha intrapreso un percorso di sostenibilità consapevole che l'evoluzione verso pratiche sostenibili rappresenta un viaggio continuo che richiede dedizione e miglioramenti costanti. Questo impegno si riflette nel modo in cui l'azienda conduce le proprie attività, con un occhio di riguardo verso il benessere delle persone, la società e l'ambiente. La seconda Relazione d'Impatto di Noovle segna un passo significativo in questo viaggio, evidenziando la scelta dell'azienda di operare con trasparenza e responsabilità anno dopo anno.

Nella Relazione, Noovle ha illustrato le iniziative e i progetti sviluppati nel 2023, evidenziando i progressi e le sfide incontrate, con un focus particolare sulle aree di impatto più significative: il benessere delle persone e la tutela del pianeta. Per ciascuna di queste aree, Noovle ha identificato opportunità di miglioramento e ha stabilito obiettivi strategici per guidare gli sforzi futuri.

Nonostante i risultati positivi implementati durante il corso dell'anno, la strada verso la sostenibilità prevede una costante attenzione al miglioramento continuo. Noovle rimane fiduciosa che la digitalizzazione possa essere una forza positiva per la sostenibilità ambientale e sociale dell'Italia, contribuendo a costruire un futuro migliore per le generazioni future.

Approfondimento sulla qualifica di Società Benefit

Le Società Benefit rappresentano uno dei modelli più avanzati per la considerazione degli stakeholder nelle scelte decisionali dell'impresa. Sono società a scopo di lucro che esplicitano all'oggetto sociale un duplice obiettivo: creare valore sia per gli shareholder che per gli stakeholder. L'Italia dal 2016 è il primo stato sovrano al mondo e il primo Paese dopo alcuni stati federali degli Stati Uniti, ad introdurre le Società Benefit, una qualifica legale che costituisce una solida base per allineare e proteggere la missione dell'azienda, oltre a creare valore condiviso nel lungo termine.



Al 30 settembre 2023, sono 3.371 le Società Benefit presenti nel Registro delle imprese, con oltre 183.000 addetti ed un valore della produzione che sfiora i 43 miliardi. Sono i principali risultati che emergono dall'Osservatorio sulle società benefit italiane tenuto dalla Camera di commercio di Taranto con InfoCamere. Questo quadro dimostra come le Società Benefit siano un motore di cambiamento nel panorama italiano verso lo sviluppo sostenibile.

— esplicitare nel proprio statuto lo scopo per il quale esiste l'azienda e di bilanciare l'interesse degli azionisti con quello di tutti gli altri portatori di interesse;

— misurare in maniera completa tutti i propri impatti e comunicarli con trasparenza attraverso una relazione di impatto, che si integra con la tradizionale reportistica dell'azienda;

— dotarsi di una governance che consenta di gestire l'azienda come una forza di rigenerazione della società e della biosfera.

La forma giuridica di Società Benefit ha dato origine ad un nuovo ruolo che serve a trasformare le aziende dal loro interno: il responsabile dell'impatto è la persona a cui è affidato, di concerto con il management, il compito di assicurare che la società, nello svolgere le proprie attività, punti anche ad avere un impatto positivo sulle persone, sulla società e sull'ambiente e persegua gli scopi di beneficio dichiarati nel proprio statuto.

Per la valutazione complessiva dei propri impatti le Società Benefit completano una misura delle proprie performance ambientali, sociale oltre che economiche, attraverso uno standard di valutazione esterno che deve comprendere le seguenti aree di analisi:

- **Governance d'impresa**, per valutare il grado di trasparenza e responsabilità della società nel perseguimento delle finalità di beneficio comune, con particolare attenzione allo scopo della società, al livello di coinvolgimento dei portatori d'interesse, e al grado di trasparenza delle politiche e delle pratiche adottate dalla società.
- **Lavoratori**, per valutare le relazioni con i dipendenti e i collaboratori in termini di retribuzioni e benefit, formazione e opportunità di crescita personale, qualità dell'ambiente di lavoro, comunicazione interna, flessibilità e sicurezza del lavoro.
- **Comunità e altri portatori d'interesse**, e altri portatori d'interesse, per valutare le relazioni della società con i propri fornitori, con il territorio e le comunità locali in cui opera, le azioni di volontariato, le donazioni, le attività culturali e sociali, e ogni azione di supporto allo sviluppo locale e della propria catena di fornitura.
- **Ambiente**, per valutare gli impatti dell'azienda, con una prospettiva di ciclo di vita dei prodotti e dei servizi, in termini di utilizzo di risorse, energia, materie prime, processi produttivi, processi logistici e di distribuzione, uso e consumo e fine vita.

Per soddisfare il principio della trasparenza, le Società Benefit sono tenute annualmente a redigere una Relazione di Impatto concernente il perseguimento delle finalità di beneficio comune che deve includere:

- la descrizione degli obiettivi specifici, delle modalità e delle azioni attuati dagli amministratori per il perseguimento delle finalità di beneficio comune e delle eventuali circostanze che lo hanno impedito o rallentato;
- la valutazione dell'impatto generato utilizzando uno standard di valutazione esterno;
- una sezione dedicata alla descrizione dei nuovi obiettivi che la società intende perseguire nell'esercizio successivo.

La Relazione è pubblicata nel sito internet della società e allegata al bilancio societario.